

CARPSCOUT

GENUINE **MIVARDI** QUALITY

Dálkově ovládaná průzkumná a zavážecí lodička s GPS a echolotem

Návod k použití pro modely:

Carp Scout XL 6.0

Carp Scout Li 6.0

Carp Scout 6.0

Společnost MIVARDI s.r.o. tímto prohlašuje, že výrobek je ve shodě se základními požadavky a s dalšími příslušnými ustanoveními Nařízení vlády č. 426/2000 Sb. (resp. Směrnice 1999/5/ES).

Upozornění: Před použitím výrobku se důkladně seznamte s tímto návodem, který vám pomůže správně nastavit veškeré funkce a plně je využít při ovládní lodičky. Bez správného nastavení nemusí lodička korektně fungovat!!!

Hlavní funkce lodičky

- 1) Plně digitální duplexní dálkové ovládání na frekvenci 2,4 GHz
- 2) Ovladač s LCD displejem zobrazujícím stav lodičky a všech jejích funkcí
- 3) Automatické udržování zvoleného směru plavby s pomocí integrovaného digitálního kompasu
- 4) GPS systém s možností uložení až 31 různých pozic, k nimž může být lodička automaticky navigována
- 5) Zabudovaný echolot, zobrazující informace o reliéfu dna, teplotě vody a výskytu ryb na displeji ovladače
- 6) Automatický návrat lodičky do výchozího bodu v případě výpadku fungování dálkového ovládání, nebo ztráty spojení mezi lodičkou a ovládáním
- 7) Automatická kontrola klíčových funkcí. Lodička provádí samokontrolu a v případě zjištění problému je na displeji ovladače zobrazena ikona s upřesněním problému (kompas, GPS, echolot).
- 8) Možnost aktualizace firmwaru lodičky i ovladače pomocí USB kabelu a připojení k PC

Režimy ovládání (plavby)

| | |
|-------------------------------------|---------------------------------------------------------------------------------------------------------|
| MANU (manuální ovládání) | Směr plavby ovládáte ručně pomocí joysticku |
| AUTO (automatická plavba) | Elektronický kompas udržuje nastavený směr plavby. Pomocí joysticku můžete ručně korigovat směr plavby. |
| GPS (plavba řízená GPS) | Lodička pluje k předem uloženým cílovým bodům s využitím GPS navigace a elektronického kompasu. |

Echolot

Hlavní funkce:

- Měření teploty vody
- Měření aktuální hloubky vody (maximálně do 30 m)
- Automatické přepínání 4 hloubkových rozsahů: 2-5 m, 5-15 m, 15-20 m, and 20-30 m
- Ikony zobrazující ryby ve třech velkotech: velké, střední a malé
- Citlivost zjišťování ryb ve třech úrovních: C1 / C2 / C3 (od nejnižší k nejvyšší citlivosti)
- Zobrazení aktuálního profilu a orientační tvrdosti dna

Poznámky:

- Echolot funguje pouze ve vodě a bude ukazovat chybné údaje, pokud je použit mimo vodu. Při použití ve vodě opět bude správně fungovat.
- Echolot spolehlivě funguje a korektně měří hloubku ve vodě hlubší než 2 m.

GPS satelitní navigace

GPS funkce:

- Můžete nastavit a uložit 31 různých GPS bodů
- Lodička zobrazuje aktuální vzdálenost k výchozímu bodu i zvolenému cílovému navigačnímu bodu
- Lodička dokáže automaticky plout k přednastaveným bodům s využitím GPS navigace
- Lodička se automaticky vrátí do výchozího bodu v případě ztráty spojení s dálkovým ovládním nebo jeho nefunkčnosti.
- Výpočet vzdálenosti mezi výchozím bodem a aktuální pozicí lodičky. Aktuální vzdálenost je zobrazována na displeji.
- Přední a zadní světla lodičky se rozblíkají a dálkové ovládní začne vydávat zvukový signál v okamžiku, kdy lodička dosáhne cílového bodu.

Použití GPS navigace:

- Po zapnutí lodičky vyčkejte cca 3 minuty před použitím GPS systému. Během této doby probíhá hledání maximálního počtu GPS satelitů. To zajišťuje přesné určení polohy lodičky a tím i přesnost plavby v režimu GPS.
- Stiskem tlačítka **GPS** se dostanete do menu GPS navigace. Zde je k dispozici 31 pozic (1 výchozí bod „HOME“ a 30 cílových bodů, označených čísly). Zobrazeny jsou i GPS souřadnice výchozího bodu a aktuální GPS souřadnice lodičky.
- pomocí tlačítek + / - vyberte příslušnou paměťovou pozici. Aktuálně vybraná pozice bliká.
- Stisknutím tlačítka SET po dobu 3 vteřin uložíte aktuální polohu lodičky na vybranou paměťovou pozici. Po uložení se ikona vybrané pozice vybarví.
- Vymazání paměťové pozice se provádí obdobným způsobem. Nejprve tlačítka + / - vyberte příslušnou pozici, kterou chcete vymazat. Následně stisknutím tlačítka SET po dobu 3 vteřin pozici vymažte. Vymazáním zmizí podbarvení ikony této pozice.
- Pro plavbu na uloženou pozici nejprve tuto pozici vyberte pomocí tlačítek +/- a následně potvrďte automatickou plavu k tomuto bodu tlačítkem **GO**. Dalším stiskem tlačítka GO se vrátíte na základní obrazovku.
- Menu GPS můžete kdykoliv opustit stisknutím tlačítka **ESC**.

Nabíjení

Nabíječka je vybavena LED indikátory nabíjení. Červené světlo indukuje probíhající proces nabíjení. Po ukončení nabíjení se červené světlo změní na zelené, indikující plné nabití.

Nabíjení baterie lodičky:

Vyjměte baterie z lodičky. Připojte dodávanou rozdvojku k oběma bateriím a k nabíječce. Nabíječku pak připojte k síti.

Pozor! Nabíječka nabíjí pouze pokud jsou obě baterie lodičky připojené. Nikdy nenabíjejte pouze jednu baterii!

Nabíjení dálkového ovládní:

Baterie dálkového ovládní je uložena uvnitř ovladače a je zcela bezúdržbová.

Pro nabití baterie zapojte nabíjecí konektor nabíječky do nabíjecího USB vstupu na dálkovém ovládní a poté ke zdroji proudu. Stav nabití je signalizován na displeji ovladače.

Bezpečnostní opatření a varování

- Anténa je dobrým vodičem elektromagnetických vln a elektrostatických výbojů, proto lodičku nikdy nepoužívejte během bouřkového počasí.
- Je nebezpečné používat dálkové ovládání v oblastech, kde je používán nebo skladován explozivní materiál.
- Elektronický kompas je vysoce citlivý k vnějším vlivům. Vyhněte se jeho použití v blízkosti vedení vysokého napětí, stejně jako v oblastech s vysokým magnetickým polem nebo oblastech těžebního průmyslu.
- Prosím, ujistěte se, že magnety dvířek komor jsou čisté. V případě znečištění pískem, bahnem, nebo jinou nečistotou, očistěte magnet i kovovou destičku na dvířkách, aby spínač komor mohl správně fungovat.
- **NIKDY sami nerozebírejte lodičku nebo dálkové ovládání. V případě závady a nutnosti opravy vždy kontaktujte svého prodejce nebo autorizovaný servis.**
- **Otevření těla ovladače nebo těla lodičky znamená okamžitou ztrátu záruky!!!**

Technická specifikace loďček

| Model loďčky | Carp Scout | Carp Scout XL |
|--------------------------------------------------------|---------------------|-----------------|
| Rozměry | 63.5 x 43.5 x 24 cm | 75 x 47 x 28 cm |
| Typ trupu | Catamaran | Trimaran |
| Počet vlnadících komor | 2 | 2 |
| Počet závěsů na montáže | 2 | 2 |
| Celková kapacita vlnadících komor | 2KG | 4KG |
| Dosah dálkového ovládání | 500M | 500M |
| Frekvence dálkového ovládání | 2.4GHZ | 2.4GHZ |
| Rychlost loďčky | 60m/min | 60m/min |
| Automatická kontrola chybových stavů | ☉ | ☉ |
| Poziční světla loďčky | ☉ | ☉ |
| GPS | | |
| Přesnost určení polohy | < 3M | < 3M |
| Počet GPS navigačních bodů | 30 | 30 |
| Automatický návrat při výpadku řízení / ztrátě signálu | ☉ | ☉ |
| Echolot | | |
| Zvukový signál při detekci ryby | ☉ | ☉ |
| Měření hloubky | ☉ | ☉ |
| Zobrazení reliéfu dna | ☉ | ☉ |
| Rozsah měření hloubky | 2-30m | 2-30m |
| Stupně citlivosti echolotu | C1,C2,C3 | C1,C2,C3 |
| Orientační doba jízdy na baterie | | |
| Olověnné baterie 10Ah | 60 – 80 minut | 60 – 80 minut |
| Lithiové baterie 10Ah | 75 – 90 minut | 75 – 90 minut |
| Lithiové baterie 20Ah | 120 – 180 minut | 120 – 180 minut |

Prodávající upozorňuje kupujícího, že v souladu s občanským zákoníkem (§ 619 odst. 2) se záruka nevztahuje na opotřebení zboží způsobené jeho obvyklým užíváním. (Délka záruční doby na baterii tedy není totéž co délka životnosti baterie, neboť postupný úbytek kapacity je důsledkem běžného opotřebení při užívání baterie.)

Obsah balení

| Č. | Název | Množství |
|----|---------------------------------------------------------|----------|
| 1 | Lodička | 1 |
| 2 | Dálkové ovládání s integrovanou baterií uvnitř ovladače | 1 |
| 3 | Nabíječka baterií lodičky | 1 |
| 4 | Nabíječka baterie dálkového ovládání | 1 |
| 5 | Napájecí adaptér | 1 |
| 6 | Bezúdržbová baterie lodičky (olověná nebo lithiová) | 2 |

Dálkové ovládání

Speciální dálkový ovladač byl vyvinut výhradně pro ovládání lodiček Carp Scout a je předmětem ochrany duševního vlastnictví. Přístroj je vybaven velkým LCD displejem, který zobrazuje veškeré informace týkající se plavby a fungování lodičky v průběhu plavby. S pomocí dálkového ovládání lze uskutečnit automatickou plavbu a plavbu s využitím GPS. Obousměrný přenos informací v reálném čase přispívá ke zvýšení uživatelského komfortu a ve spojení s unikátním ovladačem nabízí funkce, které jsou u jiných typů zavážecích lodiček dostupné pouze s použitím řady přídatných zařízení anebo jsou zcela nedostupné.

Prvky ovladače:



1) Vypínač / potvrzení volby menu

Stisknutím po dobu 3 vteřin zapnete / vypnete ovladač. V prostředí hlavního menu tímto tlačítkem potvrdíte zvolené nastavení.

2) a 3) Tlačítka pro pohyb v menu

4) LCD podsvícení displeje

Stiskem zapnete / vypnete podsvícení. Podržení tlačítka upravte intenzitu podsvícení.

5) Aktivace / deaktivace varovných zvukových signálů ovladače

Signály jsou vydávány při: nízkém stavu baterií, otevření vnačící komory, uvolnění závěsů montáží, dosažení cílového bodu v režimu plavby GPS, ztrátě signálu.

6) GPS menu

Stisknutím tlačítka dojde k přepnutí mezi hlavní obrazovkou a GPS menu.

7) Režim AUTO

Stisknutím tlačítka aktivujete režim automatické plavby. Lodička po zapnutí režimu AUTO udržuje svůj aktuální směr plavby. V režimu AUTO můžete pomocí joysticku provádět korekce směru plavby.

8) Tlačítko pozičních světel

Slouží k zapnutí / vypnutí pozičních světel.

9) Ovládání závěsů montáží

Stisknutím otevřete levý závěs na montáž. Dalším stisknutím otevřete pravý závěs. Otevření každého závěsu je signalizováno zvukovým signálem na ovladači, rozblikáním pozičních světel lodičky a znázorněno na symbolickém nákresu lodičky na displeji ovladače. Třetím stisknutím tlačítka uvedete znázornění stavu závěsů na symbolickém nákresu lodičky na ovladači do výchozího stavu. Závěsy se po uvolnění montáže automaticky vrátí do výchozí polohy.

10) Ovládání vnaďících komor

Stisknutím tlačítka otevřete levou vnaďící komoru. Dalším stisknutím otevřete pravou komoru. Otevření každé komory je signalizováno zvukovým signálem na ovladači, rozblikáním pozičních světel lodičky a znázorněno na symbolickém nákresu lodičky na displeji ovladače. Třetím stisknutím tlačítka uvedete znázornění stavu komor na symbolickém nákresu lodičky na ovladači do výchozího stavu. Dvířka vnaďících komor je nutno po návratu lodičky ručně zavřít.

11) SET

Toto tlačítko slouží pro uložení aktuální polohy lodičky na zvolenou paměťovou pozici v menu GPS nebo k vymazání již obsazené paměťové pozice.

12) ESC

Tlačítko pro opuštění menu GPS

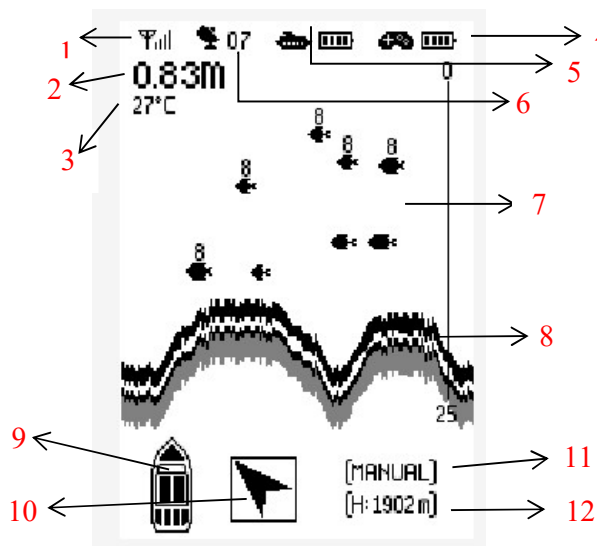
13) a 14) Tlačítka + a –

Tlačítka pro pohyb mezi paměťovými pozicemi v menu GPS

15) GO

Tlačítko pro spuštění automatické plavby GPS do cílového bodu, uloženého pod aktuálně vybranou paměťovou pozicí v menu GPS. V průběhu automatické plavby GPS můžete stisknutím tlačítka GO přerušit automatickou plavbu a vrátit se k manuálnímu řízení.

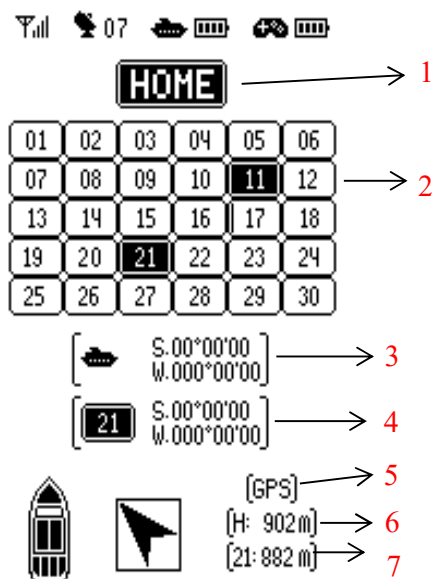
Základní obrazovka ovladače:



- 1) Síla signálu
- 2) Hloubka
- 3) Teplota vody
- 4) Stav baterií ovladače

- 5) Stav baterií lodičky
- 6) Počet aktuálně viditelných a používaných GPS satelitů
- 7) Nalezené ryby
- 8) Reliéf dna
- 9) Symbolický náčrt lodičky (zobrazuje stav komor, závěsů montáží a pozičních světel)
- 10) Směr plavby lodičky
- 11) Aktuální režim plavby (STOP/MANUAL/AUTO/GPS)
- 12) Vzdálenost lodičky od ovladače

GPS menu ovladače:



- 1) Domácí bod
- 2) Paměťové pozice pro uložení cílových bodů
- 3) GPS souřadnice lodičky
- 4) GPS souřadnice aktuálně zvoleného cílového bodu
- 5) Aktuální režim plavby (STOP/MANUAL/AUTO/GPS)
- 6) Vzdálenost lodičky od domácího bodu
- 7) Vzdálenost lodičky od aktuálně zvoleného cílového bodu

MENU ovladače a pokyny k používání

Pohyb v MENU a potvrzení voleb:

- Použijte tlačítka “▲” nebo “▼” pro vstup do menu a následné listování položkami a jejich výběr.
- Aktuálně vybranou položku hlavního menu aktivujte stiskem tlačítka vypínače. Tím spustíte konkrétní akci nebo vstoupíte do podmenu.
- V podmenu se pohybujte tlačítky “▲” nebo “▼”.
- Vybranou volbu podmenu potvrdíte stisknutím tlačítka vypínače.
- Po potvrzení se volba uloží a dojde k automatickému návratu do hlavního menu.
- Po nastavení všech požadovaných hodnot použijte volbu UKONCIT pro opuštění menu.

Položky hlavního menu:

KALIBRACE KOMPASU OVL.
KALIBRACE KOMPASU LOD.
ECHOLOT
BATERIE LODICKY
REZIM PAROVANI
UKONCIT

Volby v menu a nastavení:

| Položka hlavního menu | Volby podmenu |
|--------------------------------------|-----------------------------------------------------------------------------------------------------------------------------------------------------------------------------------------------------------------------------------------------------------------------------------------------------------------------------------------------------------------------------------------------------------------------------------------------------------------|
| Kalibrace kompasu dálkového ovládání | Sledujte ručičku kompasu. Provedte 2x ovladačem ve vzduchu pohyb ve tvaru čísla „8“ a zmáčkněte tlačítko vypínače pro dokončení kalibrace kompasu ovladače. |
| Kalibrace kompasu lodičky | 1) Vyjedte s lodičkou několik metrů na otevřenou vodu a stiskněte tlačítko vypínače pro spuštění kalibrace. 2) Lodička na vodě automaticky provede kalibraci (točí se dokola vlevo i vpravo) následně ohlásí dokončení kalibrace. Poznámka: Kalibrace skončila úspěšně, pokud šipka na displeji ovladače (ovladač musí být držen vodorovně) ukazuje stejným směrem jako před lodičky. V opačném případě musí být kalibrace provedena ještě jednou. |
| Citlivost echolotu | Nastavte citlivost od nízké po vysokou výběrem C1, C2, C3 |
| Baterie lodičky | Lithiové nebo olověné baterie (Li / Q) |
| Režim párování | Párování dálkového ovládání s lodičkou. Párování bylo provedeno při výrobě, není nutné je opět provádět. |
| UKONCIT | Potvrďte tuto volbu pro opuštění menu |

Monitoring funkcí a hlášení závad

Lodička je vybavena automatickou detekcí závad klíčových funkcí. V případě zjištění závady se na displeji zobrazí příslušný symbol. Pokud by k takové situaci došlo, informujte pracovníky značkového servisu o typu chybového symbolu, zobrazeném na displeji ovladače.

Kompas ovladače



Kompas lodičky



Echolot



GPS modul lodičky

